

TM / BA /EU 打印机 远程配置工具 用户手册



概述

提供远程配置工具的概述并说明系统要求。

构建环境

说明构建环境的步骤。

使用工具

提供使用远程配置工具的必要信息。

注意事项

- 未经 Seiko Epson Corporation 事先书面同意，不得翻印、在检索系统中存储或以任何形式或通过任何方式（电子、机械、影印、录制等）传送本文档的任何部分。
- 本文档的内容如有变更，恕不另行通知。请联系我们以获取最新信息。
- 在准备本文档的阶段虽尽了最大努力，但错误或疏漏在所难免，Seiko Epson Corporation 不对此负责。
- 对于使用本文档中包含的信息而引起的损失，我们也将不负任何责任。
- Seiko Epson Corporation 及其联营公司不对本产品的购买者或第三方因以下问题而造成的损坏、损失、费用或开支负责：事故、误用或滥用本产品，或未经授权修改、修理或改变本产品，或（不包括美国）不能严格按照 Seiko Epson Corporation 的操作和维护指示进行操作。
- 除了由 Seiko Epson Corporation 指定为原装 EPSON 产品或 EPSON 认可产品的以外，Seiko Epson Corporation 不负责因使用任何其他选件或易耗件产品而导致的任何损坏或问题。

商标

EPSON® 和 ESC/POS® 为 Seiko Epson Corporation 在美国和其他国家的注册商标。

MS-DOS®、Microsoft®、Win32®、Windows®、Windows Vista® 和 Windows Server® 为 Microsoft Corporation 在美国和其他国家的注册商标或商标。

Linux 为 Linus Torvalds 在美国和其他国家的注册商标或商标。

CUPS 和 CUPS 标识为 Apple Inc. 在美国和其他国家注册的商标。

Novell 和 openSUSE 为 Novell, Inc. 的商标，Novell, Inc. 是 openSUSE 项目的创始人和发起人并致力于该项目。



Ubuntu 和 Canonical 为 Canonical Ltd 的注册商标。

版权所有 © 2011 Seiko Epson Corporation. 保留所有权利。

安全须知

标记事项

本手册中的标记按如下定义的重要性级别进行标识。使用本产品之前，请仔细阅读以下信息。

	提供必须遵守以避免设备损坏或故障的信息。
	提供重要信息和实用提示。

使用限制

将本产品用于需要高度可靠性 / 安全性的应用时，例如与航空、铁路、海运、汽车等相关的运输设备、防灾设备、各种安全设备、或机能 / 精密设备等，您应当在考虑将故障保险和冗余机制加入设计中以维持安全和整体系统可靠性之后再使用本产品。因为本产品不设计为被应用于需要极高可靠性 / 安全性的应用，例如航空设备、主要通讯设备、核电控制设备或与直接医疗相关的医学设备，请在进行完全评估之后自行判断是否适用本产品。

关于本手册

手册的用途

本手册介绍使用远程配置工具所必需的信息。

手册内容

本手册包括以下几部分：

- 第 1 章 [概述](#)
- 第 2 章 [构建环境](#)
- 第 3 章 [使用工具](#)

目录

■ 安全须知.....	3
标记事项	3
■ 使用限制.....	3
■ 关于本手册	3
手册的用途	3
手册内容	3
■ 目录	4

概述.....5

■ 概述	5
■ 系统要求.....	6
管理员计算机	6
客户计算机	7

构建环境9

■ 构建环境.....	9
防火墙设置	10

使用工具13

■ 添加打印机	13
■ 删除打印机	15
■ 更改打印机设置	16
■ Simple Viewer 中的状态	17

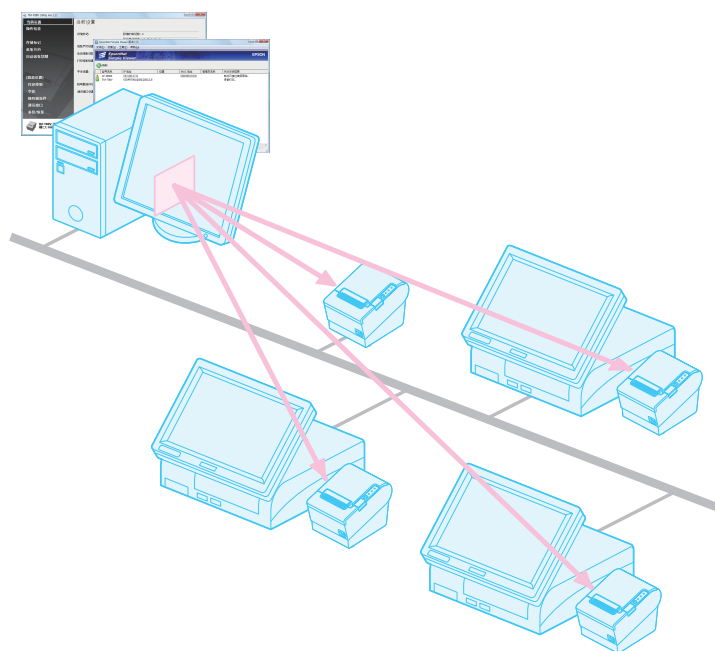
概述

本章说明远程配置工具的特点、系统要求以及环境构建步骤。

概述

远程配置工具是用来从管理员计算机通过网络利用 EpsonNet Simple Viewer（本手册中称为“Simple Viewer”）和各 TM/BA/EU 打印机的特定机型应用程序更改各打印机的设置并监视其状态的，这些打印机通过并行 / 串行 /USB 接口连接至客户计算机（POS 和 KIOSK 终端）。对于没有专用应用程序的打印机，可进行监视但无法更改其设置。

即使客户应用程序正在运行，也能以列表形式监视打印机状态。



系统要求

管理员计算机

支持的操作系统

- ☐ Windows 7 (32 位 /64 位)
- ☐ Windows Vista SP2 (32 位 /64 位)
- ☐ Windows XP SP3 (32 位)
- ☐ Windows Server 2008 R2
- ☐ Windows Server 2008 SP2 (32 位 /64 位)
- ☐ Windows Server 2003 SP2 (32 位)

远程配置工具

- ☐ EpsonNet Simple Viewer 2.00 版或更新版本
- ☐ 特定机型应用程序

客户计算机

支持的操作系统

Windows

- ☐ Windows 7 (32 位 /64 位)
- ☐ Windows Vista SP2 (32 位 /64 位)
- ☐ Windows XP SP3 (32 位)
- ☐ Windows Server 2008 R2
- ☐ Windows Server 2008 SP2 (32 位 /64 位)
- ☐ Windows Server 2003 SP2 (32 位)
- ☐ Windows Embedded Standard 7 (32 位 /64 位)
- ☐ Windows Embedded POSReady 2009
- ☐ Windows Embedded for Point of Service 1.1 SP3

Linux

- ☐ Open SUSE 11.1 (32 位 /64 位)
- ☐ Ubuntu 9.04 (32 位 /64 位)

驱动程序

要使用远程配置工具，需要下列驱动程序之一。

- ☐ Advanced Printer Driver 4.09 版或更新版本
- ☐ OPOS ADK 2.66 版或更新版本
- ☐ OPOS ADK for .NET 1.11.9 版或更新版本
- ☐ JavaPOS ADK 1.11.9 版或更新版本
- ☐ TM/BA Thermal Linux Driver 1.0.1.0 版或更新版本




构建环境

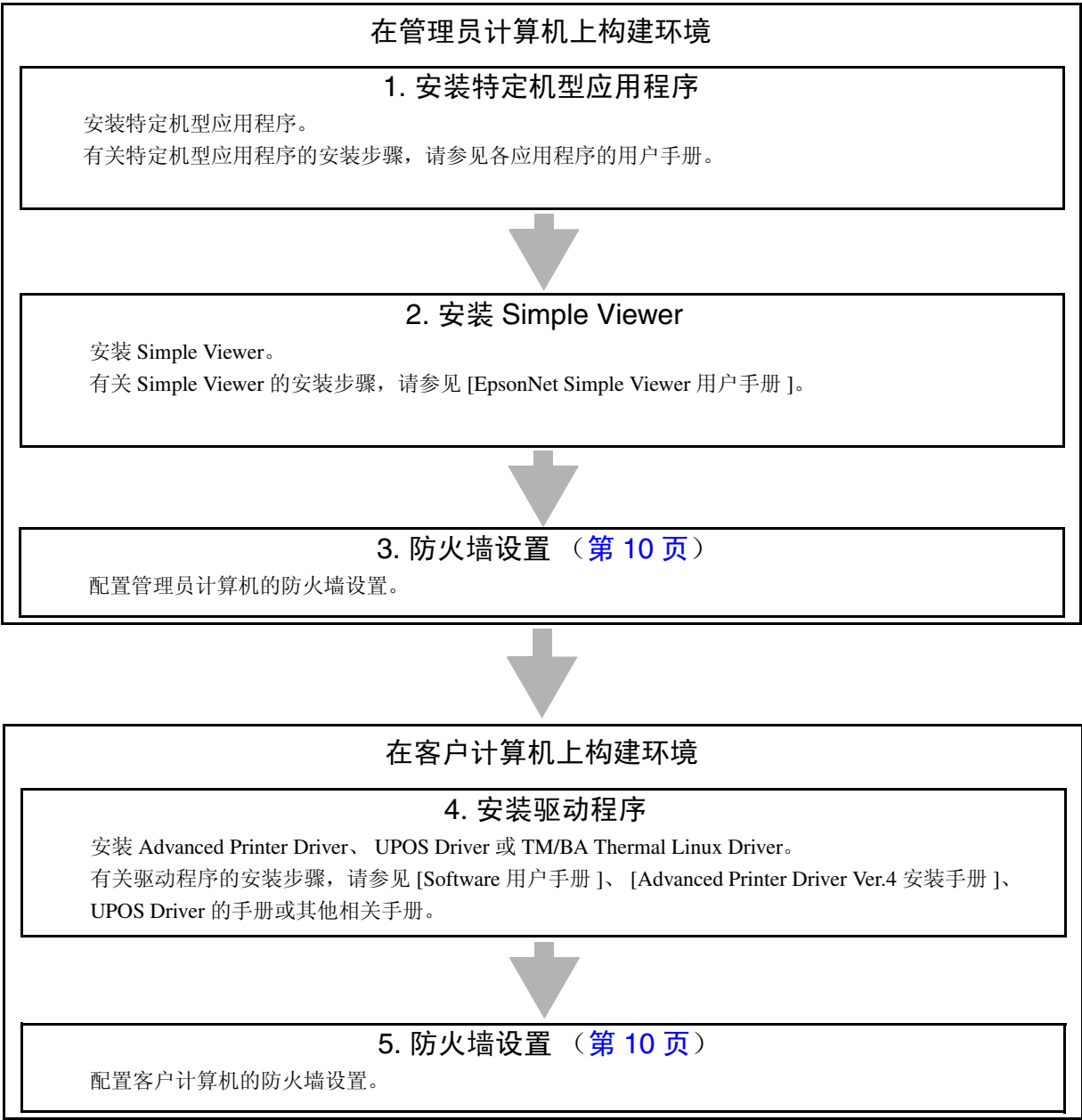
本章说明为远程配置工具构建环境的步骤。

构建环境

请按以下步骤构建环境。



如果要监视多台客户计算机，请在各计算机上构建环境。



防火墙设置

管理员计算机

在 Windows 防火墙中，检查 Simple Viewer 是否已作为例外添加。如果您使用的是商用安全程序的防火墙，请检查是否已将 Simple Viewer 添加为允许进行通信的应用程序。如果没有，则 Simple Viewer 可能无法与网络进行通讯以找到打印机。

如果您使用的是 Windows 防火墙，请按如下方式配置防火墙。

Windows 7

- 1 选择 [开始] - [控制面板] - [系统和安全] - [Windows 防火墙]。
- 2 出现设置窗口。选择 [打开或关闭 Windows 防火墙] 并去掉 [阻止所有传入连接，包括位于允许程序列表中的程序] 的勾选标记。点击 [确定] 按钮。
- 3 将返回至设置窗口。选择 [允许程序或功能通过 Windows 防火墙]。在 [允许的程序和功能] 列表中选中 [EpsonNet Simple Viewer] 复选框并点击 [确定] 按钮。
如果列表中未出现 Simple Viewer，请通过 [允许运行另一程序] 按钮进行添加。

Windows Vista

- 1 选择 [开始] - [控制面板] - [允许程序通过 Windows 防火墙]。
- 2 出现 “Windows 防火墙设置” 窗口。选择 [常规] 标签并去掉 [阻止所有传入连接] 的勾选标记。
- 3 选择 [例外] 标签并在 [程序或端口] 列表中选中 [EpsonNet Simple Viewer] 复选框。
如果列表中未出现 Simple Viewer，请通过 [添加程序] 按钮进行添加。

Windows XP

- 1 选择 [开始] - [控制面板] - [Windows 防火墙]。
- 2 出现 “Windows 防火墙” 窗口。选择 [常规] 标签并去掉 [不允许例外] 的勾选标记。
- 3 选择 [例外] 标签并在 [程序和服务] 列表中选中 [EpsonNet Simple Viewer] 复选框。
如果列表中未出现 Simple Viewer，请通过 [添加程序] 按钮进行添加。

客户计算机

如果启用了 Windows 防火墙或商用安全程序的防火墙，请打开 TCP2291 端口。如果此端口未打开，则无法对打印机进行监视或更改其设置。

如果您使用的是 Windows 防火墙，请按如下方式配置端口。

Windows 7

- 1 选择 [开始] - [控制面板] - [系统和安全] - [Windows 防火墙]。
- 2 出现设置窗口。选择 [打开或关闭 Windows 防火墙] 并去掉 [阻止所有传入连接，包括位于允许程序列表中的程序] 的勾选标记。点击 [确定] 按钮。
- 3 将返回至设置窗口。选择 [允许程序或功能通过 Windows 防火墙]。点击 [更改设置] 按钮，然后点击 [允许运行另一程序] 按钮。
- 4 出现“添加程序”窗口。点击 [浏览] 按钮并选择 EPuras.exe。点击 [添加] 按钮。
EPuras.exe 位于下列目录中：
C:\Program Files\EPSON\EPuras\EPuras.exe
- 5 [EPuras] 被添加至 [允许的程序和功能] 列表。点击 [确定] 按钮。

Windows Vista

- 1 选择 [开始] - [控制面板] - [允许程序通过 Windows 防火墙]。
 - 2 出现“Windows 防火墙设置”窗口。选择 [常规] 标签并去掉 [阻止所有传入连接] 的勾选标记。
 - 3 选择 [例外] 标签并点击 [添加端口] 按钮。
 - 4 出现“添加端口”窗口。设置 [名称]、[端口号] 和 [协议]，然后点击 [确定] 按钮。
- | 项目 | 设置 |
|-----|--------|
| 名称 | 设置任意名称 |
| 端口号 | 2291 |
| 协议 | TCP |
- 5 该端口被添加至 [程序或端口] 列表。点击 [确定] 按钮。

Windows XP

- 1** 选择 [开始] - [控制面板] - [Windows 防火墙]。
- 2** 出现 “Windows 防火墙” 窗口。选择 [常规] 标签并去掉 [不允许例外] 的勾选标记。
- 3** 选择 [例外] 标签并点击 [添加端口] 按钮。
- 4** 出现 “添加端口” 窗口。设置 [名称]、[端口号] 和 [协议]，然后点击 [确定] 按钮。

项目	设置
名称	设置任意名称
端口号	2291
协议	TCP


- 5** 该端口被添加至 [程序和服务] 列表。

使用工具

本章说明如何在 Simple Viewer 中添加 / 删除打印机、更改打印机设置以及状态详细信息。

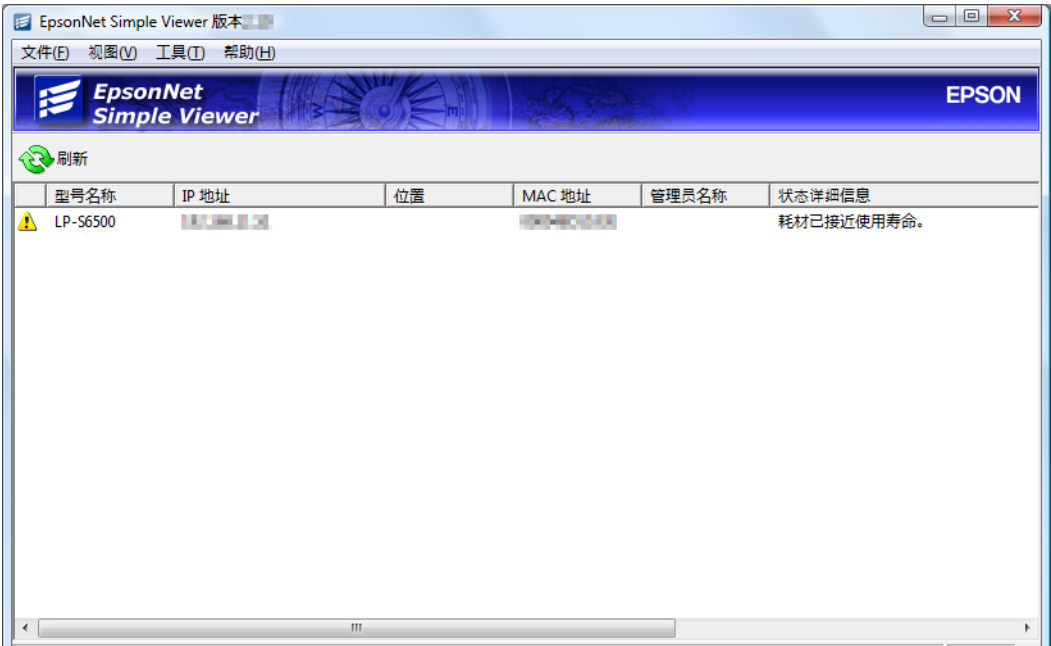
添加打印机

请按以下步骤启动 Simple Viewer 并添加已连接至客户计算机的打印机。



请在开始此步骤前检查客户计算机的 IP 地址。

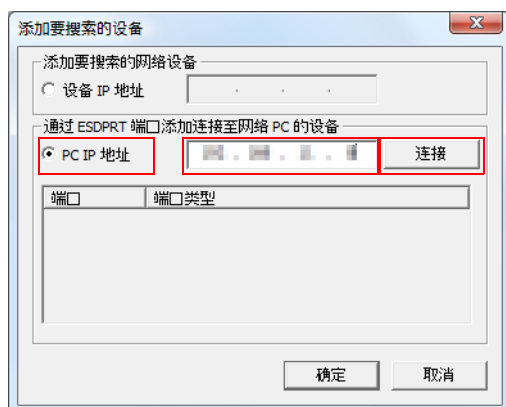
- 1 请确保打开客户计算机和打印机的电源。
- 2 选择[开始] - [所有程序] - [EpsonNet] - [EpsonNet Simple Viewer] - [EpsonNet Simple Viewer]以启动 Simple Viewer。
- 3 出现 “EpsonNet Simple Viewer” 窗口。自动搜索并列出直接连接至网络的打印机。



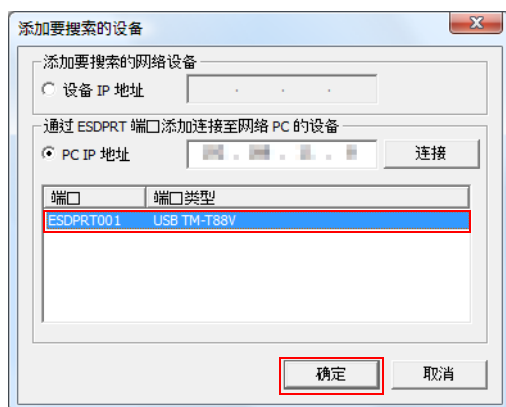
- 4 将已连接至客户计算机的打印机添加至列表。选择 [工具] - [添加要搜索的设备]。

3

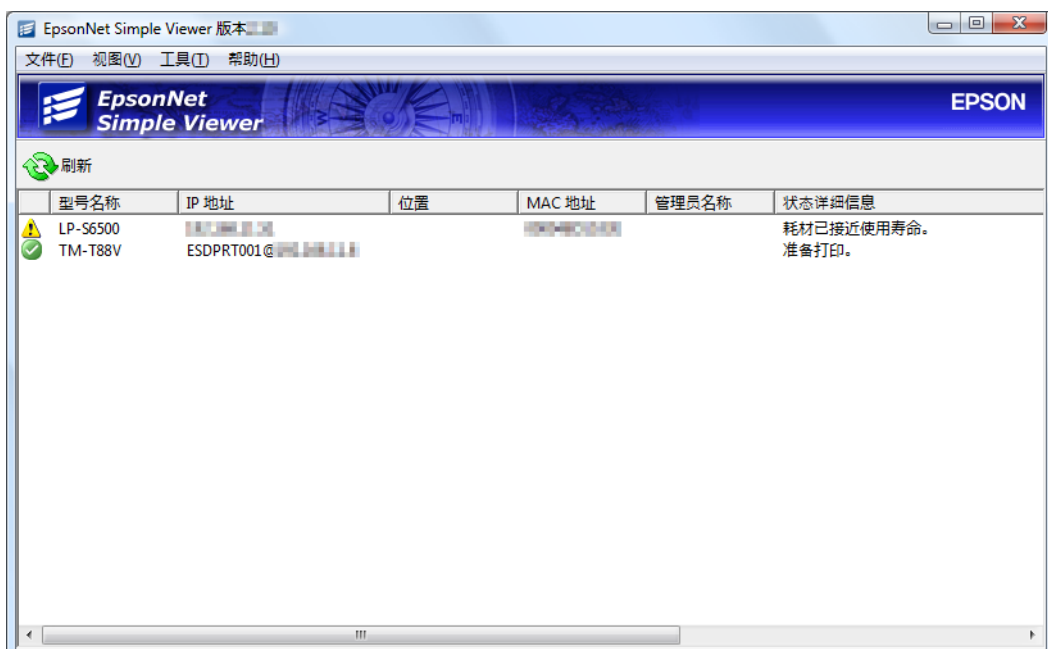
- 5 出现[添加要搜索的设备]窗口。选择[PC IP地址]并输入客户计算机的IP地址。输入IP地址之后，点击[连接]按钮。该打印机将会出现在列表中。



- 6 选择要添加的打印机并点击[确定]按钮。



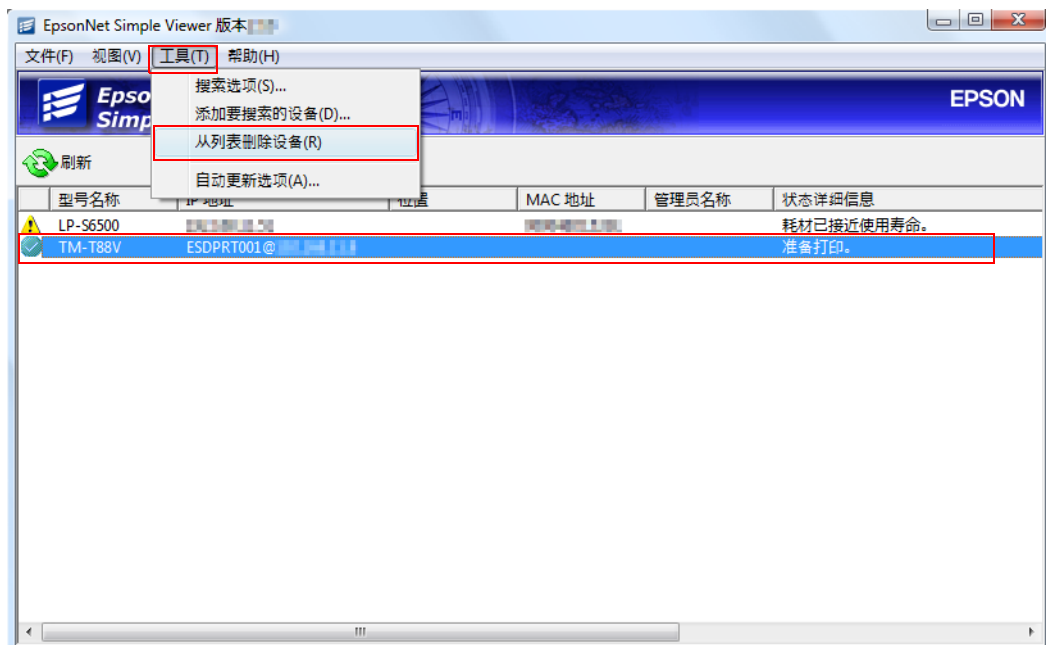
- 7 该打印机被添加至型号名称列表窗口。



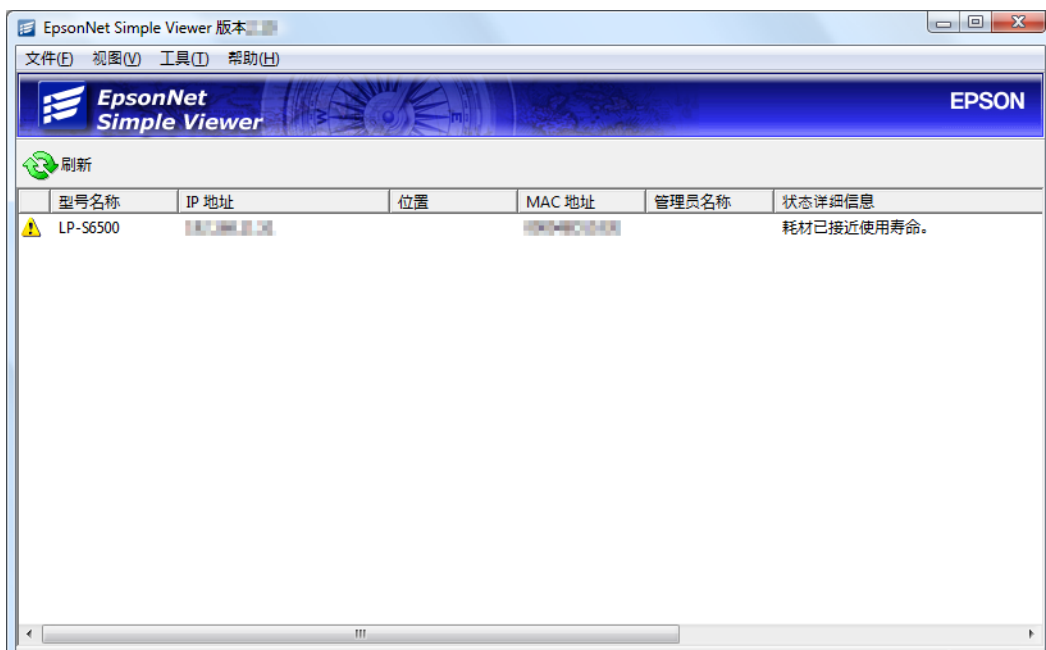
删除打印机

请按以下步骤从 Simple Viewer 型号名称列表中删除打印机。

- 1 选择要从 Simple Viewer 型号名称列表中删除的打印机。选择打印机之后，选择 [工具] - [从列表删除设备]。

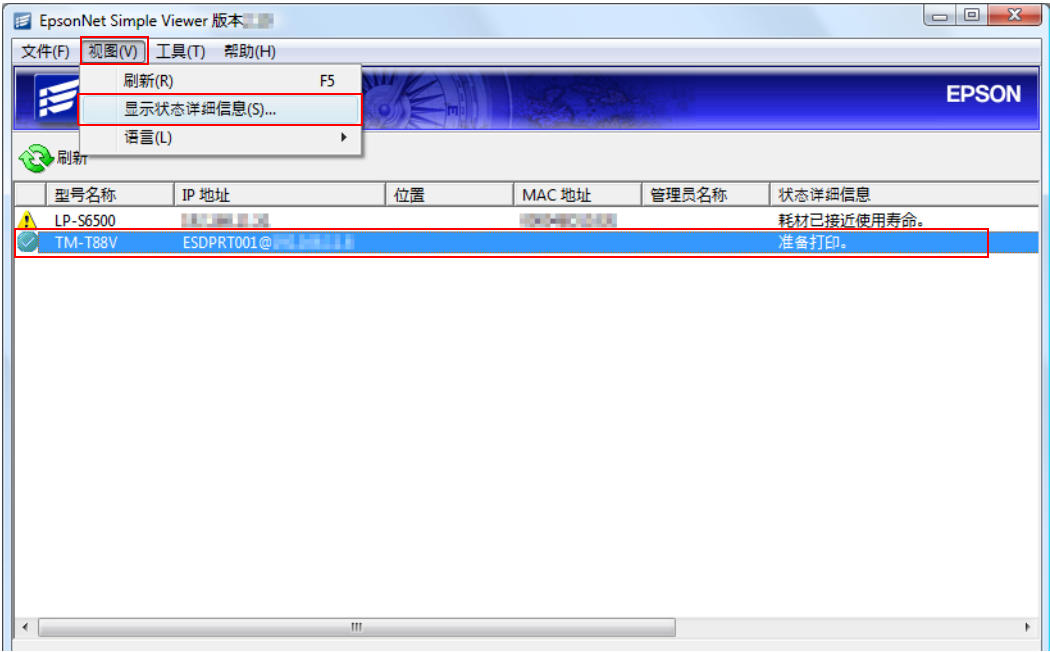


- 2 该打印机即从 Simple Viewer 型号名称列表中删除。



更改打印机设置

- 1 从 Simple Viewer 型号名称列表中选择要更改设置的打印机。选择打印机之后，选择 [视图] - [显示状态详细信息]。



- 2 所选打印机的特定机型应用程序随之打开。您可检查打印机的详细信息并更改设置。有关设置和如何更改设置的详情，请参见该应用程序的用户手册。
下面是 TM-T88V Utility 的窗口。

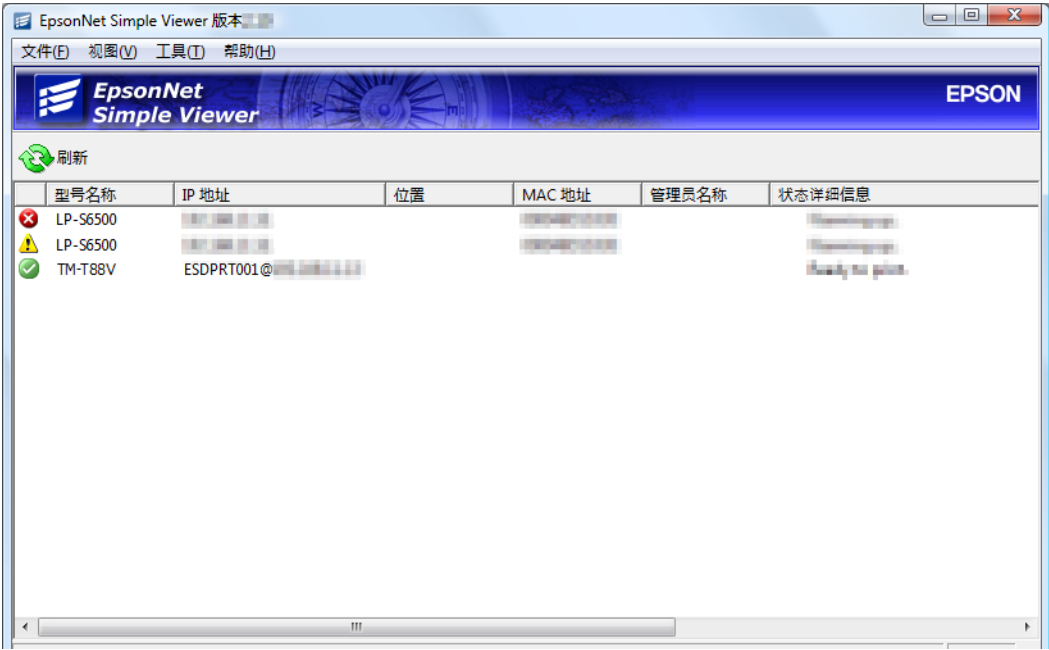


Simple Viewer 中的状态

启动 Simple Viewer 时，会出现以下屏幕。
通常，需要点击 [刷新] 按钮才会刷新打印机信息。但是，通过远程配置工具所支持的驱动程序连接的打印机会自动刷新信息。



以下状态说明适用于通过远程配置工具所支持的驱动程序连接的打印机。有关 Simple Viewer 的详细信息，请参见 [Epson Simple Viewer User's Manual]。



项目		说明
图标		正常运行。
		有警告发出，请检查状态。
		有错误发生，请检查状态。
型号名称		表示打印机型号。
IP 地址		表示设置文件中保存的端口 + IP 地址。 例如：ESDPRT001@192.168.192.168
位置		空白
MAC 地址		空白
管理员名称		空白

项目	说明
状态详细信息	<p>表示状态的详细信息。</p> <p>出现下列状态之一。</p> <ul style="list-style-type: none">• 准备打印。• 收据的打印纸即将用完。• 收据的打印纸用完。• 错误• 自动切割器错误。• 不可恢复的错误。• 正在恢复错误。• 打印机未连接。• 打印机盖打开。• 无法获取打印机状态。• 未定义的状态回复。